

Welzijnsgids

Detailhandel

Exclusief motorvoertuigen en motorfietsen

Externe Dienst voor Preventie en Bescherming



securex

32€

1

Voorstelling
van de
bedrijfssector

2

Kerncijfers
2021

3

Voornaamste
risico's en hun
oorsprong

4

Voorbeelden van
preventie- en
beschermings-
maatregelen

Referenties
en
bronnen

[MSA voorkomen en beperken](#)

[Psychosociale risico's beperken en voorkomen](#)

[Uitglipen en vallen van personen of voorwerpen beperken en voorkomen](#)

[Voorkomen en beperken van het risico van letsels](#)

[Risico's met chemische producten beperken en voorkomen](#)

[Elektrische risico's beperken en voorkomen](#)

[Brand- en explosierisico beperken en voorkomen](#)

1 VOORSTELLING VAN DE BEDRIJFSSECTOR

De detailhandel omvat ondernemingen waarvan de hoofdactiviteit bestaat in de wederverkoop van nieuwe of tweedehands goederen voor gebruik door particulieren. Hieronder vallen bijvoorbeeld supermarkten, **schoenmakers**, winkels gespecialiseerd in de **verkoop van kleding/stoffen**, **juweliers**, **bloemisten**, **opticiens**, boekhandels enz.

Werknemers uit deze sector worden tijdens hun werkdag blootgesteld aan tal van risico's (vallen, agressie, verwondingen, enz.) die kunnen leiden tot ongevallen, absenteïsme en beroepsziekten.

Deze gids bevat voor deze sector: de kerncijfers, de voornaamste beroepsrisico's en voorbeelden van preventie- en beschermingsmaatregelen.



Arbeidsongevallen

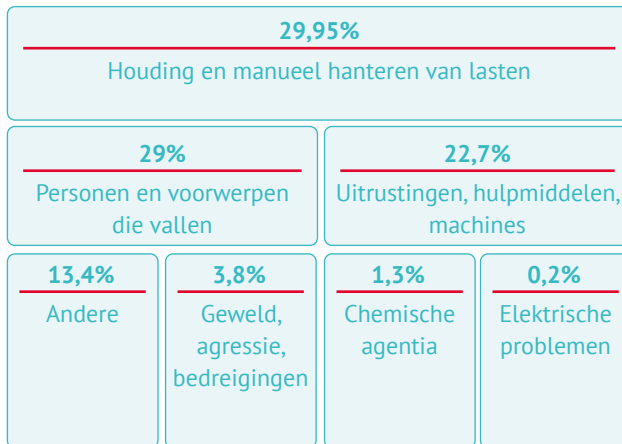
Sector detailhandel



7.576 ongevallen waarvan 0 met dodelijke afloop

↑ + 4,7% ten opzichte van 2020

Oorzaken



Bron | FEDRIS statistisch arbeidsongevallen 2021

Beroepsziekten

Alle sectoren



20 189 ingediende aanvragen

↑ + 16% ten opzichte van 2020

Meest voorkomende ziekten in 2021

- 1 Covid19
- 2 Tendinopathie
- 3 Carpaal tunnel syndroom
- 4 Longziekten
- 5 Huidziekten
- 6 Gehoorschade

Bronnen | FEDRIS statistisch beroepsziekten 2021 | FEDRIS jaarverslag I 2021

Langdurig ziekteverzuim

Alle sectoren



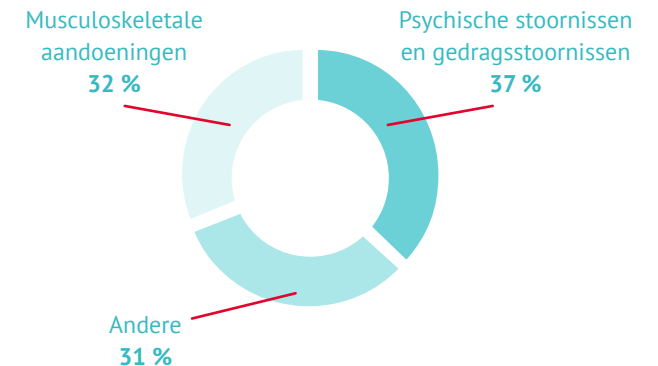
455.996 werknemers en werklozen die langer dan 1 jaar afwezig zijn

↑ + 3,14% ten opzichte van 2020

Gevolgen voor de werkgever:

Absenteïsme leidt tot directe en indirecte kosten: gewaarborgd inkomen voor de afwezige werknemer, kosten van de werknemers die hen vervangen en hun opleiding, kosten met betrekking tot de vertragingen in de opdrachten, enz., maar absenteïsme leidt ook tot een grote impact op menselijk vlak: verhoogde werkdruk voor de andere werknemers, meer stress, verminderd welzijn van de teams, enz.

Oorzaken top 3:



Bron | RIZIV statistieken arbeidsongeschiktheidsuitkeringen 2021

3

VOORNAAMSTE RISICO'S EN HUN OORSPRONG



#1

Musculoskeletale aandoeningen MSA

Gevolgen

- Pijn
- Tintelingen
- Krampen in de rug, nek, bovenste en onderste ledematen

Oorsprong

- Veelvuldig hanteren van goederen (bv. bloempotten, pallets met levensmiddelen, kratten met boeken, kleding, enz.) bij het lossen, uitpakken, stockeren, in rekken/vitrine plaatsen, enz.
- Aanvullen van rekken, stock (bv. wijzigen/veranderen van rekken, transport van karren op slechte ondergrond,...)
- Repetitieve handelingen aan de kassa, bij het labelen van producten,...
- Voor **juweliers**: tijdens onderhoud, herstellen van juwelen, enz.
- Voor **schoenmakers**: bij onderhoud en reparatie van schoenen, tassen, enz.
- Voor **bloemisten**: bij het maken van boeketten met bloemen...
- Voor **opticiens**: bij het monteren van brillen...
- Langdurig rechtstaan, gehurkte houding
- Visuele hinder (bv. slechte verlichting, verblinding)
- Inspanningen voor het trekken en duwen van transpallet
- Ongelijke, rommelige, natte vloeren
- Werken in koude ruimtes, buiten
- Onregelmatige werktijden (bv. 's nachts), drukke periodes
- Individuele factoren van de werknemer (leeftijd, levensstijl)



#2

Psychosociale risico's

Gevolgen

- Stress
- Burn-out
- Conflicten
- Geweld
- Discriminatie
- Pesterijen of ongewenst seksueel gedrag

Oorsprong

- Arbeidsmiddelen in slechte staat of niet beschikbaar
- Onregelmatige werktijden (bv. weekend), drukke periodes
- Moeilijke relaties met klanten of met collega's (bv. bedreigingen)
- Slachtoffer zijn van diefstal, beroving
- Agressie door een derde (bv. bezorger)



#3

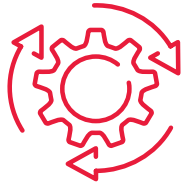
Personen en voorwerpen die vallen

Gevolgen

- Verstuikingen
- Breuken
- Snijwonden
- Oppervlakkige wonden

Oorsprong

- Ongelijke, rommelige, natte vloeren
- Onvoldoende verlichte circulatiezones
- Onveilige trappen (geen leuning, treden te kort of in slechte staat, steile trappen, enz.)
- Niet-vastgemaakte, overbelaste opslagplanken ; slecht gestapelde goederen
- Mezzanine zonder leuningen, moeilijk toegankelijk
- Gebruik van defecte ladders, trapladders of opstapjes; dragen van lasten op deze apparatuur
- Moeilijk toegankelijke opslagruimte (bv. kelder, zolder)



#4

Letsels met gereedschappen, apparatuur, machines

Gevolgen

- Snijwonden
- Oppervlakkige wonden
- Breuken

Oorsprong

- Gebruik van gereedschappen/apparatuur voor openen van dozen/verpakking (bv. cutter, messen, scharen,...), voor het vervoer van goederen (bv. heftruck, stapelaar,...), voor het herstellen van **juwelen** (bv. tangen, scharen,...) voor het onderhoud van **schoenen/tassen** (bv. klauwplaat,...), voor het samenstellen van **boeketten bloemen** (bv. snoeischaar, schaar,...), voor het **monteren van brillen** (bv. slijpschijf, polijstmachine,...).
Voor bloemisten: contact met de stekelige delen van een plant (bv. doornen van rozen)
- Niet dragen van persoonlijke beschermingsmiddelen - PBM (bv.: snijbestendige handschoenen, veiligheidsschoenen)



#5

Chemisch risico

Gevolgen

Irritaties | Allergieën | Eczeem

Oorsprong

- Contact met/inhalatie van chemische producten, bedoeld voor **verkoop in winkels**, na een lek tijdens het transport, de opslag en de hantering ervan (bijv. verf, coatingproducten (bijv. lijm, coatings), producten voor zwembadonderhoud, enz.)
- Contact met/inhalatie van chemische producten **die worden gebruikt om de opslagplaats en de werkplaatsen te onderhouden en schoon te maken**, na een lek tijdens het transport, opslag en hantering (bijv. handmatig schoonmaken van oppervlakken, gebruik solvent om labels te verwijderen, enz.)
- Voor juweliers: contact met producten die gebruikt worden om juwelen te verzorgen (bijv. reinigingsproducten) Voor schoenmakers: contact met chemicaliën die worden gebruikt voor onderhoud en reparatie van schoenen/tassen (bv. kleurstoffen, lijm, enz.) Voor bloemisten: contact met poetsmiddelen, kleurstoffen, enz. Voor opticiens: inademing van lensstof,...
- Gebrek aan kit met absorptiemiddelen (absorberende vellen, rollen, korrels)
- Gesloten, slecht geventileerde ruimtes
- Niet dragen van PBM (bv.: veiligheidshandschoenen en beschermingsbril)



#6

Elektrisch risico

Gevolgen

- Elektrificatie
- Elektrocutie

Oorsprong

- Defecte, niet-conforme elektrische installaties
- Gereedschap, apparatuur, elektrische machines in slechte staat (bv. defecte heftruck, beschadigde verlichtingsarmaturen, elektriciteits snoeren en stopcontacten in slechte staat enz.)
- Verschillende stekkerdozen op elkaar aangesloten, niet-naleving van het toegestane vermogen van de stekkerdoos, gebruik van een niet-afgerold verlengsnoer
- Interventies aan elektrische installaties zonder voldoende kennis (bv. geen toekenning BA4, BA5 bevoegdheid)



#7

Risico op brand en explosie

Gevolgen

- Brandwonden
- Rookintoxicatie

Oorsprong

- Defecte, niet-conforme elektrische installaties
- Gereedschap, elektrische apparatuur in slechte staat
- Onvoldoende of ongeschikte brandveiligheidsuitrustingen (bv.: detectoren, brandblussers, enz.)
- Belemmering van de evacuatie: afgesloten of geblokkeerde vluchtwegen, onvoldoende, afwezige of defecte noodverlichting
- Hulpdiensten worden niet tijdig gewaarschuwd, ontbreken van instructies 'wat te doen in geval van brand', evacuatieplannen, organisatie van evacuatieoefening



VOORBEELDEN VAN
PREVENTIE- EN
BESCHERMINGS-
MAATREGELEN

MSA VOORKOMEN EN BEPERKEN



Wettelijke verplichtingen

- Een algemene **risicoanalyse** uitvoeren waarbij rekening wordt gehouden met situaties die kunnen leiden tot MSA's
- Het werk zo organiseren dat het manueel hanteren van lasten door de werknemers wordt vermeden (bv.: rotatie van taken, aangepaste arbeidsmiddelen, enz.)
- **Werknemers informeren en opleiden** met betrekking tot de risico's en goede praktijken die gepaard gaan met het manueel hanteren van lasten en repetitieve bewegingen
- Voorzien van **werk of rustzitplaatsen** die met tussenpozen kunnen worden gebruikt door werknemers die worden blootgesteld aan een gezondheidsrisico doordat ze hun werk rechtstaand uitvoeren
- Voorzien van **rusttijden of zittend werk** van ten minste 15 minuten in de eerste en tweede helft van de dag (in het kader van moederschapsbescherming gelden hieromtrent specifieke maatregelen)



Andere maatregelen

Inspelen op de fysieke factoren

- **Aangepaste, gecontroleerde en in goede staat verkerende arbeidsmiddelen** ter beschikking stellen: apparatuur voor goederenbehandeling (bijv. pallettrucks, wagentjes, dollies, loopbanden), in de hoogte verstelbare werkoppervlakken, verstelbare werkstoelen, stoelverhogers om te voorkomen dat men in een te gebogen houding moet tillen of zich te veel moet inspannen, kassa's met automatische scanners, etiketten met elektronische prijzen, enz.
- Besteed bijzondere aandacht aan **kassa's** (bv. stoelaanpassingen, aanpassingen van het werkoppervlak, beschikbare ruimte voor en rond het werkgebied, enz.)
- **Het hanteren van zware goederen met meerdere personen** wanneer gemechaniseerde hulp niet mogelijk is



- De voorkeur geven aan een **hanteringshoogte** tussen heup en elleboog bij het manueel hanteren van lasten
- De goederen zo dicht mogelijk bij **de opslag- toonbankruimte** laten leveren (etalage, rekken, displays, enz.).
- Richt de winkel zo in dat de **schappen en displays gemakkelijk toegankelijk zijn**: voor- en achteropeningen in de ramen, laden achter de toonbanken, enz.
- Verklein de afstand tot de goederen: **verklein de diepte van ramen, toonbanken, enz.**
- Zorg voor voldoende, **overzichtelijke opslagruimte met duidelijke identificatie** volgens de opgeslagen goederen.
- Plaats de **zwaarste koopwaar** achter de etalage of toonbank om het makkelijker hanteerbaar te maken
- De zwaarste en meest gebruikte goederen zoveel mogelijk binnen **handbereik** opslaan

Inspelen op de omgevingsfactoren

- De **rijomstandigheden** in geval van een oneffen ondergrond verbeteren: egaliseren van de ondergrond, interne verkeerswegen in goede staat gebruiken ...
- De interventieduur in de **koude zones** (bv.: koelruimtes, buiten) of warme zones (bv.: buiten) beperken
- **Voldoende verlichting** voorzien op de doorgangswegen en werkplekken: verblinding, sterke contrasten (licht/donker) vermijden, de intensiteit van de verlichting aanpassen aan de uitgevoerde activiteiten
- Regelmatig onderhoud van de verlichting verzekeren (het verlichtingsniveau handhaven)
- Voldoende ruimte voorzien op de werkplekken en op de doorgangswegen (bv.: bijvoorbeeld voor de doorgang van karren)

Inspelen op de organisatorische factoren

- **Zorgen voor de afwisseling van taken** tussen de werknemers om de arbeidsduur met een hoge fysieke belasting te beperken (bv.: manueel hanteren van lasten, trekken/duwen van transpaletten), om de duur van repetitieve taken te beperken (bv. werken aan een kassa, bloemschikken, juwelen verzorgen...)
- De voorkeur geven aan **kleine verpakkingen** om het eenheidsgewicht van de lasten te beperken
- **Regelmatig pauzes** voorzien en de werknemers ertoe aanzetten regelmatig een andere houding aan te nemen
- **Sanitaire voorzieningen** ter beschikking stellen van de werknemers (bv. kleedkamers, toiletten, enz.), evenals **een** geventileerd, goed verlicht, verwarmde en bemeubelde **refter/rustruimte**
- Ervoor zorgen dat de **werknemers betrokken worden** bij de besluitvorming (bv.: aankoop van nieuwe arbeidsmiddelen, organisatie van een werkplek, enz.)
- **De werknemers informeren en opleiden over ergonomische risico's** en goede praktijken: hanteren van lasten, MSA's, werkhoudingen, enz.
- **Geschikte PBM voorzien voor de werknemers in functie van de uit te voeren taken** en ze trainen in het gebruik ervan: bv. veiligheidshandschoenen, aangepaste kleding voor werknemers die worden blootgesteld aan warmte/koude, enz.



PSYCHOSOCIALE RISICO'S BEPERKEN EN VOORKOMEN



Wettelijke verplichtingen

- Een (interne of externe) **preventieadviseur voor psychosociale aspecten** aanstellen . Het is ook raadzaam om een interne vertrouwenspersoon aan te stellen.
- Een **algemene risicoanalyse** en in voorkomend geval een **specifieke analyse** van een werksituatie uitvoeren
- Een **register bijhouden van feiten** van derden om beter te kunnen anticiperen en adequaat te kunnen reageren op agressie door derden ten opzichte van werknemers
- **Procedures** opstellen op basis waarvan de werknemers die vinden dat zij hinder ondervinden van psychosociale risico's op het werk, om psychosociale hulp kunnen vragen
- De **werknemers informeren** over deze procedures
- Zorgen voor **psychologische bijstand** voor de werknemers die het slachtoffer zijn geworden van psychologisch of fysiek geweld op het werk door derden (voor klanten Securex EDPB – telefoonnummer van het Employee Assistance Program : **0800 113 35**)
- Mee op te nemen in het arbeidsreglement: **procedures voor psychosociale interventie**, de **contactgegevens van de PAPA**¹ en, in voorkomend geval, de **vertrouwenspersoon**, evenals het telefoonnummer van de **psychosociale cel** in geval van beroep op een externe dienst (voor klanten Securex EDPB - nummer van de psychosociale cel : **0800 100 59**)
- Een **snelle en onpartijdige interventie** van de PAPA en/of de vertrouwenspersoon mogelijk maken
- Een **alcohol- en drugsbeleid opstellen** in het arbeidsreglement



Andere maatregelen

Inspelen op de werkorganisatie

- Duidelijke en eenvoudige **procedures en werkinstructies** opstellen
- De werknemers over deze instructies **informeren en opleiden**
- De werknemers regelmatig informeren over lopende projecten en genomen besluiten
- Kaderleden een **opleiding aanbieden met betrekking tot de omkadering en het beheer van teams**

Inspelen op de werkinhoud

- De **rollen en verantwoordelijkheden** van eenieder voor de uitvoering van de taken definiëren
- Zorgen voor de **afwisseling van taken** tussen de werknemers om de arbeidsduur met een hoge fysieke belasting te beperken (bv.: manueel hanteren van lasten, trekken/duwen van transpalletten), in koele/warme ruimtes, enz.
- De **werklast aanpassen** aan de individuele capaciteiten van de werknemers
- Ervoor zorgen dat de **werknemers betrokken worden bij de besluitvorming** (bv.: aankoop van nieuwe uitrustingen voor het hanteren van goederen, organisatie van een werkplek, enz.)

1. PAPA: Preventieadviseur Psychosociale Aspecten

Inspelen op de werkomstandigheden

- **Regelmatig werkpauses** inlassen
- Het **werkschema** vooraf voorbereiden en communiceren
- Bij de **planning en de samenstelling van de teams** rekening houden met eventuele onvoorziene gebeurtenissen en piekperiodes
- Vermijden van **geïsoleerd werk** tijdens openingen en sluitingen van winkels
- Ervoor zorgen dat de werknemers **hun vaardigheden kunnen verbeteren en binnen het bedrijf kunnen evolueren**: opstellen van een opleidingsplan, loopbaanplan, enz.
- De werknemers een **opleiding aanbieden met betrekking tot de psychosociale risico's**: burn-out, stressbeheersing, conflictbeheersing, agressie/geweld, enz.

Inspelen op de levensomstandigheden op het werk

- Ervoor zorgen dat werknemers toegang hebben tot aangepaste, gecontroleerde en in goede staat verkerende arbeidsmiddelen
- **Beveiligde verkooppunten opstellen** (bv. bewakingscamera, veiligheidssas, noodoproepknop, mobiele telefoon voor noodgevallen, enz.)
- Beperk de aanwezigheid van contant geld aan de kassa, geef de voorkeur aan **elektronische betalingen**
- Als alternatief: contant geld bewaren in **een kluis** in afwachting van storting bij de bank; informeer het personeel over de voorwaarden voor een veilige overdracht/deposito (indien gedeponerd bij de bank: gebruik verschillende routes op verschillende tijdstippen; moedig ophaling door een beveiligd konvooi aan)
- **Sanitaire voorzieningen** ter beschikking stellen van de werknemers (bv. kleedkamers, toiletten, enz.), evenals een **refter/rustruimte** die geventileerd, verlicht, verwarmd en bemeubeld
- Stel voor winkelcentra een overeenkomst op met de manager zodat winkelpersoneel **gratis toegang heeft tot de toiletten**

Inspelen op de interpersoonlijke relaties op het werk

- **De werknemers een luisterend oor bieden** en oplossingen voorstellen om hun beroepssituatie te verbeteren
- **Elke werknemer erkenning geven en respecteren** voor zijn werk en zijn persoonlijkheid
- **Tijdig ingrijpen bij conflicten** om oplossingen te vinden en een verslechtering van het werkklimaat tegen te voorkomen
- **Regelmatig met de werknemers praten** om ervoor te zorgen dat de mogelijke oorzaken van spanningen tussen werknemers geen proporties aannemen die tot problemen kunnen leiden (bv.: workshops om ervaringen uit te wisselen, teamvergaderingen)



UITGLIJDEN EN VALLEN VAN PERSONEN OF VOORWERPEN BEPERKEN EN VOORKOMEN



Maatregelen nemen op het vlak van werkorganisatie

- De werknemers bewust maken van valrisico's, wijze van opslag van goederen,...
- De opslag van goederen boven het hoofd beperken

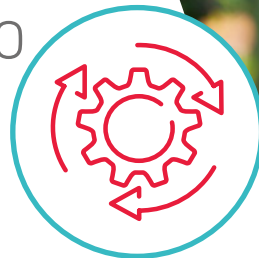
Maatregelen nemen op het vlak van werkuitrusting

- Installeer **opslagrekken die zijn aangepast** (afmetingen, materialen, enz.) aan de soorten goederen die moeten worden opgeslagen
- Respecteer de **maximaal toegestane belasting voor opbergrekken**
- De **opslagplanken bevestigen** volgens voorschriften van de leverancier
- **Geen goederen in slechte staat plaatsen in de opbergrekken** (bv. beschadigde kartonnen dozen die kunnen scheuren)
- Maak gebruik van paletten **in goede staat**
- Voorzie **een plek waar lege niet gebruikte paletten kunnen gestockeerd worden**, zonder de nooduitgangen of brandbestrijdingsapparatuur te blokkeren
- Zorg voor **collectieve valbeveiliging** voor trappen (leuningen) en mezzanines (relingen)
- **Zorg voor kabelbescherming** voor doorgangsgebieden
- **Zorg voor werkuitrusting in goede staat en bijbehorende instructies** (bv. trapladder, opstapje, mobiele platformladder, enz.)
- **Controleer** de ladders en opstapjes minimum jaarlijks op goede staat door een bevoegd persoon
- Plaats de ladders en opstapjes op een daartoe **voorzien plaats** bij geen gebruik
- **Geschikte PBM voorzien in functie van de uit te voeren taken** en hen trainen in het gebruik ervan: bv. antislip

Maatregelen nemen op vlak van werkomgeving

- **Waarschuwen voor gladde vloeren, ongelijke vloeren, trapranden, obstakels** met behulp van borden, afspanlinten, ...
- **Herstellen en verbeteren van de verkeersomstandigheden** op ongelijke vloeren of vloeren die hoogteverschillen vertoont,: de vloer egaliseren, een oprit of vangrail vervangen, enz.
- Werkposten en doorgangszones **proper en vrij houden**
- Zorg voor **voldoende ruimte** voor en rond het werkgebied
- Waken over **voldoende brede doorgangswegen** voor de doorgang van transportmiddelen: transpaletten, ...
- **Regelmatische controle** van werkplekken, verkeersruimten en opslagruimten
- **Voldoende verlichting** voorzien op de doorgangswegen en werkplekken: verblinding, sterke contrasten (licht/donker) vermijden, de intensiteit van de verlichting aanpassen aan de uitgevoerde activiteiten

VOORKOMEN EN BEPERKEN VAN HET RISICO VAN LETSELS



Maatregelen nemen op het vlak van werkorganisatie

- Werk alleen met **CE-machines** (bv. voorzien van afschermingen voor bewegende delen, noodstopknoppen, enz.)
- Koop indien mogelijk **kartonnen verpakkingen die gemakkelijk geopend** kunnen worden (bv. scheurstrips)
- Bij voorkeur **veilig gereedschap kopen**: cuttermes met intrekbaar mes, keramisch mes, beschermd lemmet
- **Berg scherp gereedschap op** wanneer het niet wordt gebruikt
- **Defecte gereedschappen en apparatuur** verwijderen of repareren
- De **modus operandi en het passende gereedschap** voor elke uit te voeren taak definiëren (bijv. uitpakken met een snijder, gebruik van een snoeischaar voor **bloemisten**, polijsten van lenzen voor **opticiens**, gebruik van een klauwplaat door **schoenmakers, enz.**)
- **De werknemers bewust maken van het risico op snijwonden/letsels**

Maatregelen nemen op het vlak van werkuitrusting

- **Werkuitrusting op de juiste manier gebruiken, waarvoor ze ontworpen zijn**
- Zorgen voor **regelmatig onderhoud** van de arbeidsmiddelen
- **Geschikte PBM voorzien in functie van de uit te voeren taken** en hen trainen in het gebruik ervan: bv. snijbestendige handschoenen, veiligheidsschoenen, veiligheidsbrillen, hittebestendige handschoenen, enz.

Maatregelen nemen op vlak van werkomgeving

- **Voldoende verlichting** voorzien op de doorgangswegen en werkplekken: verblinding, sterke contrasten (licht/donker) vermijden, de intensiteit van de verlichting aanpassen aan de uitgevoerde activiteiten
- Voorzien in **voldoende brede doorgangswegen** voor transportmiddelen: transpaletten,...

RISICO'S MET CHEMISCHE PRODUCTEN BEPERKEN EN VOORKOMEN



Wettelijke verplichtingen

- Een algemene **risicoanalyse** uitvoeren en daarbij rekening houden met de op de werkplek aanwezige chemische agentia
- Rekening houden met de **grenswaarden voor beroepsmatige blootstelling** van de gebruikte producten
- **EHBO-middelen** ter beschikking stellen (bv.: oogspoeling, EHBO-kit, nooddouche, enz.)



Andere maatregelen

Inspelen op de werkorganisatie

- Voorzien in een **procedure voor de aankoop van chemicaliën** (passende hoeveelheid en verpakking)
- **Valideer de aankoop van producten in een werkgroep** (bv. werkgever, preventieadviseur) om de circulatie van gevaarlijke, ongeschikte of onnodige producten binnen het bedrijf te vermijden
- Enkel producten absoluut **noodzakelijk voor de activiteiten** in voorraad hebben (regelmatig bijwerken van de inventaris, sorteren)
- In de mate van het mogelijke onderhouds- en reinigingsproducten kiezen die niet gevaarlijk of minder gevaarlijk zijn, gevaarlijke producten vervangen door minder gevaarlijke (pictogrammen)
- De opslag van **grote hoeveelheden chemische producten** voor verkoop beperken
- Definiëren en communiceren van **procedures** voor de hantering, het gebruik, de opslag en het afvoeren van chemische producten

- Definiëren van **hygiënevoorschriften** (bv.: handen wassen, niet eten/drinken op de werkplek, enz.)
- Naleven van de **compatibiliteitsregels** voor de opslag van de producten op basis van de **veiligheidsinformatiebladen**
- Maak deze veiligheidsinformatiebladen **beschikbaar voor werknemers**
- Een **procedure** voorzien voor wanneer er per **ongeluk gemorst wordt**
- Vermijd het overgieten van **chemische producten in andere containers** (voedselcontainers verboden)
- Voer de handeling anders **veilig uit** (bv. geschikte ruimte, persoonlijke beschermingsmiddelen) en **label** de nieuwe verpakking met de juiste informatie
- **De werknemers bewustmaken en opleiden in het veilig gebruik van chemische producten**

Inspelen op de arbeidsmiddelen

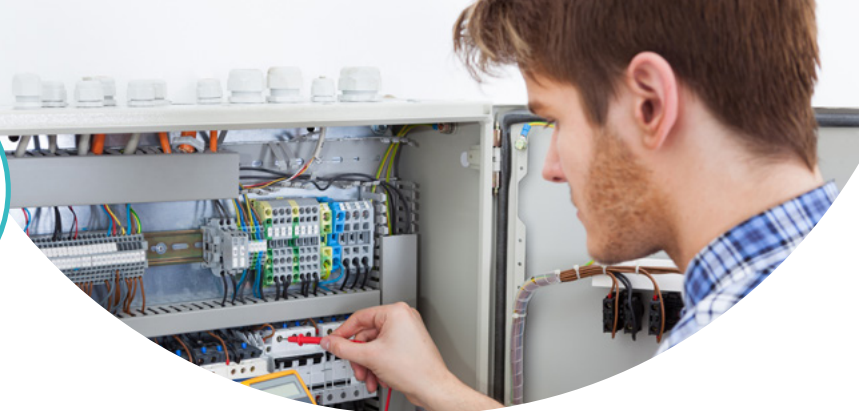
- De lokalen uitrusten met een **afzuigstelsysteem aan de bron met een kap en filter** (geschikt) voor de behandeling van vluchtige producten (bv. stof, dampen, enz.)
- **Geschikte PBM voorzien in functie van de uit te voeren taken** en hen trainen in het gebruik ervan: bv. werkkleding (kiel), beschermende handschoenen, veiligheidsbril, enz.
- Ter beschikking stellen van een **kit met absorptiemiddelen**

Inspelen op het werkklimaat

- Bespreek eventuele **onderhoudsproblemen met de eigenaar van het pand** (bv. aanwezigheid van schimmel, defect dak, enz.)
- Zorgen voor een **goede ventilatie en verluchting** van de werk en opslagzones
- Een **speciale opslagruimte** voorzien voor de chemische producten (bv.: specifieke ruimte, bewaarbakken, signalisatie, enz.)



ELEKTRISCHE RISICO'S BEPERKEN EN VOORKOMEN



Wettelijke verplichtingen

- Een **risicoanalyse** uitvoeren voor elke elektrische installatie
- Ervoor zorgen dat de **elektrische apparatuur en installaties veilig zijn en voldoen aan de wettelijke bepalingen** (AREI – Codex over het welzijn op het werk boek III titel 2)
- De apparatuur (vóór de inbedrijfstelling en periodiek) en de elektrische installaties laten **keuren**:
 - Vóór de inbedrijfstelling, en vervolgens
 - Om de 5 jaar voor laagspanningsinstallaties
 - Elk jaar voor hoogspanningsinstallaties
- Een **technisch dossier** bijhouden voor elke elektrische installatie
- Ervoor zorgen dat alleen **bevoegde werknemers** (BA4, BA5) werkzaamheden aan elektrische apparatuur en installaties uitvoeren
- Signalisatie voorzien voor de zones, apparatuur en installaties die een elektrisch risico inhouden (bv. pictogram)
- Een **instructie betreffende de eerste hulp** bij een elektrisch ongeval opstellen en communiceren (alle elektrische ongevallen moeten gemeld worden aan de betrokken overheidsdiensten: FOD Werkgelegenheid, Arbeid en Sociaal Overleg, FOD Economie)
- Delen van informatie over elektrische installaties in geval van een interventie door derden



Andere maatregelen

Inspelen op de werkorganisatie

- De **operationele procedures voor interventies** opstellen en aan de werknemers communiceren
- In de mate van het mogelijke werken aan elektrische installaties uitvoeren wanneer die niet onder spanning staan: **vergrendelingsprocedure toepassen**
- Elektrische installaties **vergrendelen in gebieden die toegankelijk zijn voor het publiek**
- De **werknemers bewustmaken van elektrische risico's**
- Zorg ervoor dat **elektrische borden** vrij zijn

Inspelen op de arbeidsmiddelen

- **Vermijd waar mogelijk het gebruik van meerdere stekkerdozen en verlengsnoeren.** Kies bij een permanente aansluiting voor de installatie van **vaste stopcontacten**
- **Vermijd het aansluiten van meerdere stekkerdozen op elkaar.** Gebruik hiervoor liever een langer verlengsnoer.
- Gebruik een **verlengsnoer** altijd volledig **afgerold**.
- **Respecteer het maximaal toegestane vermogen** van de stekkerdoos of het verlengsnoer (uitgedrukt in watt).
- Ervoor zorgen dat **defecte elektrische apparatuur wordt verwijderd uit werkomgevingen**
- **Geschikte PBM voorzien in functie van de uit te voeren taken** en hen trainen in het gebruik ervan: bv. isolerend gelaatsscherm, isolerende kleding, isolerende handschoenen, isolerende veiligheidsschoenen, enz.

BRAND- EN EXPLOSIERISICO BEPERKEN EN VOORKOMEN



Wettelijke verplichtingen

- Een algemene **risicoanalyse** uitvoeren waarbij rekening wordt gehouden met de risico's die kunnen leiden tot brand en explosies
- Zorgen voor een **snelle en veilige evacuatie** van de aanwezigen (in geval van nood): evacuateroutes, nooduitgangen, evacuatieplan, enz.
- Organiseer **minstens één keer per jaar** een evaluatieoefening
- Delen van informatie met betrekking tot de risico's op brand en explosies in geval van een interventie door derden

Brand

- Een interne brandbestrijdingsdienst oprichten - **BBD**
- Installeer **geschikte brandveiligingsapparatuur** (bv. brandblussers, detectoren, sprinklers, enz.), rekening houdend met de risicoanalyse en/of het advies van de regionale brandweerdienst en/of de brandverzekeraar.
- Deze apparatuur onderhouden en **periodiek controleren**
- Opstellen van een **brandpreventiedossier met volgende documenten**: interventiedossier, brandpreventiedossier, intern noodplan, enz.



Andere maatregelen

Inspelen op de werkorganisatie

- Opstellen van **veiligheidsinstructies voor het opladen van de batterij** van mobiele arbeidsmiddelen (bv.: transpaletten)
- **Alle ontstekingsbronnen** (open vuur, vonken, enz.) in de buurt van risicozones verbieden (signalisatie)
- Opstellen van **procedures voor werken waarbij hitte vrijkomt**: laswerkzaamheden, werken met een brander, enz. (bv. brandvergunning)
- **De werknemers opleiden in het gebruik van brandbestrijdingsmiddelen**

Inspelen op de arbeidsmiddelen

- **Rookzones** inrichten op geschikte plaatsen: uit de buurt van onvlambare producten, brandstoffen,...

Explosie

- Plaatsen aangeven waar **explosieve atmosferen - ATEX** kunnen ontstaan (bv.: pictogram)
- Aangepaste **arbeidsmiddelen voorzien voor gebruik in zones waar zich een explosieve atmosfeer kan voordoen** (bv.: ATEX-gereedschap)
- Deze apparatuur onderhouden en **periodiek controleren**
- Een **explosieveiligheidsdossier** opstellen

Inspelen op het werkklimaat

- De **brandbestrijdingsmiddelen** (bv. detectoren, brandblusapparaten) **goed zichtbaar en gemakkelijk toegankelijk maken**: lokalisatie, signalisatie, enz.
- Zorg ervoor dat **evacuatiewegen en nooduitgangen vrij zijn**

REFERENTIES EN BRONNEN



Algemene informatie

Securex

- Health & Safety opleidingen – Om alle thema's te ontdekken, [volg deze link](#)
- Preventiemap - Alleen beschikbaar voor Securex-klanten via [OGR/RBT](#)

Andere

- [Codex](#)

Kerncijfers

FEDRIS

- Statistische arbeidsongevallen – [gegevens 2021](#)
- Statistische beroepsziekten – [gegevens 2021](#)
- Jaarverslagen [2021](#)

RIZIV

- Statistieken over arbeidsongeschiktheidsuitkeringen – [gegevens 2021](#)

Musculoskeletale aandoeningen

FOD waso

- [Brochure](#) « Preventie van MSA's voor het personeel van de goederenontvangst »
- [Brochure](#) «Prevention van MSA's bij het kassapersoneel»
- [Brochure](#) «Prevention van MSA's voor het personeel van de verkoopstoog»
- [Brochure](#) «Prevention van MSA's voor aanvullers van rekken»
- [Brochure](#) «Prevention van MSA's voor de schoenmaker»
- [Gids](#) « Preventie van MSA's op het werk »

INRS (FR documenten)

- [Fiche](#) : Limiter le recours aux manutentions manuelles
- [Fiche](#) : Aménager les espaces de vente pour limiter les postures inconfortables et les efforts
- [Fiche](#) : Organiser le rangement de vos produits

Anderen

- [Site](#) : Preventie van MSA's

Psychosociale risico's:

FOD waso

- [Site](#) : Voel je goed op het werk
- [Utilil](#) : « Eerste advies voor meer psychosociaal welzijn in de Kmo's »
- [Gids](#) : « Preventie van psychosociale risico's »

Risico op vallen:

INRS (FR documenten)

- [Fiche](#) : Sécuriser les escaliers
- [Fiche](#) : Sécurisez les accès en hauteur
- [Fiche](#) : Sécuriser les déplacements dans les locaux
- [Fiche](#) : Sécuriser les déplacements à l'extérieur des locaux
- [Fiche](#) : Sécuriser les rayonnages métalliques de stockage en hauteur

Letsels met gereedschappen, apparatuur, machines:

INRS (FR documenten)

- [Fiche](#) : Déballer en sécurité avec les outils adaptés

Chemische risico's

INRS (FR documenten)

- [Fiche](#) : Utiliser en sécurité les produits chimiques d'entretien
- [Bestand](#) : Risques chimiques

Elektrische risico's

INRS (FR documenten)

- [Bestand](#) : Risques électriques

Brand en explosie risico's

INRS (FR documenten)

- [Bestand](#) : Incendie et explosion



Hoe kunnen we je helpen?

Wil je meer informatie, wil je een risicoanalyse in je organisatie uitvoeren of wil je graag ons advies?

Contacteer:

- **Je contactpersoon**
Preventieadviseur of Arbeidsarts
- **Ons Customer Care Team**
MyPrevention@securex.be
078 05 90 10

Deze brochure wordt gepubliceerd op basis van de bestaande wetgeving en de diensten van Securex op 1 februari 2023. Securex wijst elke verantwoordelijkheid af bij fouten of wijzigingen in de wetgeving die zich vanaf 1 februari 2023 hebben voorgedaan. De diensten van Securex die in deze brochure worden genoemd worden ter informatie vermeld.

Verantwoordelijke Uitgever: Groep Securex vzw, Patrick Ghyllbert, Tervurenlaan 43, 1040 Brussel - BN0109 wellbeing detailhandel - 25/07/2023